



KALEJDOSKOP GOSPODARCZY

*Biuletyn elektroniczny
Słupskiej Izby Przemysłowo-Handlowej
realizowany w ramach Projektu KIGNET*

NR 5 (32) maj 2008

W numerze:

AKTUALNOŚCI	2
AKADEMIA PRZEDSIĘBIORCY	4
NASI CZŁONKOWIE	7
INFORMACJE O PRAWIE UNIJNYM ORAZ WYDARZENIACH W UE ISTOTNYCH DLA PRZEDSIĘBIORCÓW	9
OFERTY INWESTYCYJNE UM W SŁUPSKU	13
WIEŚCI GMINNE	14
Z MIAST I REGIONU	16
WIADOMOŚCI GOSPODARCZE	19
KIGNET – IZBOWY SYSTEM WSPARCIA KONKURENCYJNOŚCI POLSKICH PRZEDSIĘBIORSTW	25
ZAPRASZAMY DO REKLAMY	27



UNIA EUROPEJSKA
Europejski Fundusz
Rozwoju Regionalnego



UNIA DLA PRZEDSIĘBIORCZYCH
PROGRAM KONKURENCYJNOŚĆ

AKTUALNOŚCI

W dniach **13-14 czerwca br.** odbędą się **Słupskie Dni Gospodarki, których celem jest promocja gospodarki regionu słupskiego.**

ORGANIZATORZY:

1. Urząd Miejski w Słupsku.
2. Słupska Izba Przemysłowo-Handlowa.
3. Starostwo Powiatowe w Słupsku.
4. Wyższa Hanzeatycka Szkoła Zarządzania w Słupsku.
5. Izba Rzemiosła i Przedsiębiorczości Pomorza Środkowego w Słupsku.
6. NOT w Słupsku.

FORMUŁA IMPREZY:

13.06.2008 r. godz.10.00-14.00 (Wyższa Hanzeatycka Szkoła Zarządzania, Słupsk, ul. Kozińskiego 6-7)- **Forum dyskusyjne na temat: „Konkurencyjność słupskiej gospodarki”**

14.06.2008 r. w godz.10.00-18.00 (Plac Zwycięstwa w Słupsku) - **Wielobranżowa wystawa gospodarcza połączona z częścią artystyczną**

(Wręczenie nagród „Słupskich Dni Gospodarki 2008” odbędzie się w budynku Filharmonii „Simfonia Baltica” i Teatru Nowego (Słupsk, ul. Jana Pawła II 3) podczas Gali Promocji Słupskiej Gospodarki, która rozpocznie się o godz.18.00)

NAGRODY:

1. Główna nagroda: Bursztynowy Medalion Słupskiego Biznesu dla najlepszego wystawcy SDG 2008.
2. Wyróżnienia dla:
 - firmy o najwyższej dynamice rozwoju,
 - firmy innowacyjnej.
3. Promocja laureatów w mediach lokalnych (w ramach patronatu medialnego).



WARUNKI UCZESTNICTWA:

1. Udział w wystawie - bezpłatny
2. Wpis teleadresowy do Katalogu SDG 2008 - bezpłatny.
3. Reklama w Katalogu SDG 2008 - 300,00 zł netto - 1/2 strony A4, 500,00 zł netto - 1 strona A4.

PROSIMY O LICZNY UDZIAŁ FIRM (DARMOWA PROMOCJA MARKI).

W dniach **14-15.06.br.** odbędzie się **Turniej Tenisa Ziemnego Dla Juniorów O Puchar 15-lecia SIPH.**

Jubileuszowe obchody 15-lecia przewidujemy w miesiącu wrzesniu br. – z tej okazji wydajemy Katalog Gospodarczy Ziemi Słupskiej oraz odbędzie się okolicznościowe spotkanie przedsiębiorców zakończone balem.

Informujemy, że z uwagi na terminy, jakimi dysponują zaproszeni goście (p. Szejnfeld, p. Palikot) - **Pomorska Konferencja Przedsiębiorców zostaje przeniesiona na wrzesień br.**

AKADEMIA PRZEDSIĘBIORCY

Praktyczne zasady podejmowania decyzji w zarządzaniu

W numerze 9/2006 autor zaprezentował Państwu artykuł na temat podejmowania decyzji w zarządzaniu. Uzasadniał tam zarówno wagę tej problematyki z punktu widzenia sprawnego funkcjonowania organizacji, jak również rolę umiejętności menedżerskich z tego obszaru dla skutecznego zarządzania firmą. W niniejszym artykule autor po raz kolejny chciałby rozwinąć ten temat i przedstawić Państwu proste, ale użyteczne zasady, na których powinno opierać się podejmowanie decyzji w biznesie.

Zasady te zostały sformułowane na podstawie wielokrotnej analizy 9 przypadków problemów zarządzania, często spotykanych w praktyce, a przedstawionych przez T. Tyszkę i T. Zaleskiewicza w książce *Racjonalność decyzji. Pewność i ryzyko*¹. Przez wiele lat, pod kierunkiem autora artykułu, studenci studiów dziennych, zaocznych i podyplomowych Akademii Morskiej w Gdyni oraz WSAiB w Gdyni rozwiązywali grupowo problemy opisane w tej książce i zawsze dochodzili do tych samych wniosków co autorzy książki. Z tym, że autorzy książki proponują wykorzystywać do tego metody matematyczne, które w warunkach pewności dają bardzo dobre efekty, jednak w warunkach ryzyka lub niepewności mogą być zawodne. Eksperyment wykazał, że wykorzystując racjonalność myślenia, wnioskowanie logiczne i zasady dobrej praktyki zarządzania, można dojść do tych samych wniosków. (Jeżeli później metody ilościowe potwierdzą nasze wnioski logiczne, to z dużym prawdopodobieństwem decyzja zakończy się sukcesem. Dlatego w celu doskonalenia warsztatu podejmowania decyzji, autor artykułu później uczy studentów tych metod). Natomiast w prostych sytuacjach należy stosować proste i logiczne zasady zarządzania, a bardzo często tam, gdzie metody matematyczne zawodzą, logika praktyczna, czy intuicja menedżerska okazuje się skuteczniejszym sposobem

postępowania (Oczywiście potrzebna jest do tego odpowiednia wiedza, czy lata praktyki). Dlatego jednym z celów niniejszego artykułu jest przekonanie czytelnika, iż **proste zasady podejmowania decyzji** menedżerskich wynikające z przypadków:

1. Wpłacić zaliczkę i podpisać kontrakt, czy nie wpłacać zaliczki i zrezygnować z kontraktu?
2. Zgłosić prawdziwy raport do US, czy nie?
3. Sprzedać wybrakowaną partię owoców, czy nie?
4. Zwolnić pracowników, czy nie?
5. Wypłacić dywidendę, czy reinwestować zysk?
6. Wziąć kredyt, czy nie?
7. Utrzymać zmiany technologiczne, czy wrócić do starej technologii?
8. Przyznać się do spowodowania zanieczyszczenia środowiska, czy nie?
9. Pozostać przy poprzedniej agencji reklamowej, czy podjąć współpracę z nową?

mogą być wysoce skuteczne i użyteczne w praktyce.

Do zasad tych można zaliczyć:

1. Podstawową zasadą podejmowania decyzji w firmie jest **nastawienie na długookresowy rozwój** (wynika to np. z przykładów „Wypłacić dywidendę, czy nie ?” i „Zwolnić pracowników, czy nie ?”, „Utrzymać zmiany technologiczne, czy wrócić do starej technologii ?”),
2. Jednym z podstawowych kryteriów decyzyjnych przyczyniających się do zwiększenia prawdopodobieństwa długookresowego rozwoju przedsiębiorstwa jest **postępowanie etyczne** (z przykładów z Urzędem Skarbowym, zanieczyszczenia środowiska, i lojalnego postępowania z partnerem handlowym wynika, że zawsze jest ono korzystniejsze),
3. Przy podejmowaniu decyzji zawsze powinno się brać pod uwagę szerokie **koszty i korzyści** danego wariantu (np. korzyści pozafinansowe, koszty alternatywne), natomiast **gdzie tylko się da** należy precyzyjnie oszacować **zyski bądź straty** danego wariantu w kategoriach finansowych. Da to bardziej precyzyjną podstawę

- wyboru (przykład „Wpłacić zaliczkę i podpisać kontrakt, czy nie?”, „Wziąć kredyt, czy nie?”),
4. W przypadku zysków, wybieramy wariant **maksymalizujący długookresowe zyski**, w przypadku strat, wybieramy wariant **minimalizujący krótkookresowe straty** (długookresowo nastawiamy się na zyski i rozwój!) (np. „Zgłosić prawdziwy raport, czy nie?”, „Sprzedać wybrakowaną partię owoców, czy nie?”),
 5. Z punktu widzenia udatności, **im więcej korzyści dana decyzja przynosi większej ilości podmiotów partycypujących w decyzji** w przedsiębiorstwie (firma, właściciele, pracownicy, kierownicy, zarząd, kontrahenci, klienci, itp.) **tym decyzja jest lepsza**. Zawsze należy brać pod uwagę wiele punktów widzenia,
 6. Przy podejmowaniu decyzji ważne jest posiadanie **rzetelnej i w miarę precyzyjnej informacji**. Jeżeli jej nie ma lub są nieprecyzyjne symptomy, to należy jej poszukiwać (przykład „Utrzymać zmiany technologiczne, czy wrócić do starej technologii?”),
 7. Z punktu widzenia korzystności decyzji należy brać pod uwagę również **niewymierne korzyści** dla firmy (wzrost wizerunku firmy, zacieśnienie dobrej współpracy z partnerem, wzrost motywacji i identyfikacji załogi itp. - np. „Sprzedać wybrakowaną partię, czy nie?” - kierujemy się kryterium etycznym, minimalizacji strat własnych, utrzymania wizerunku partnera i podwyższenia własnej wiarygodności jako rzetelnego dostawcy),
 8. Przy podejmowaniu decyzji powinniśmy brać pod uwagę **długookresowe skutki decyzji, a nie tylko efekty krótkookresowe** („Zwolnić pracowników, czy nie?”, „Wypłacić dywidendę, czy nie?”). W takich też kategoriach staramy się argumentować decyzję osobom, których dotyczą jej skutki,
 9. Przy podejmowaniu decyzji powinniśmy brać pod uwagę **prawdopodobieństwo wystąpienia danego wariantu**. Przy prawdopodobieństwie obiektywnym (związanym ze zjawiskami natury lub powtarzalnością zdarzeń) obliczamy wartość oczekiwaną korzyści i wybieramy wariant, gdzie ta wartość jest największa (np. „Wziąć kredyt, czy nie?”). Przy prawdopodobieństwie subiektywnym staramy się władczo przejmować kontrolę nad zjawiskami i minimalizować ryzyko niepowodzenia, bądź maksymalizować prawdopodobieństwo osiągnięcia korzyści (zysku). Obliczanie wartości oczekiwanej korzyści ma tu mniejsze znaczenie (np. „Zwolnić pracowników, czy nie?”),
 10. Tam, gdzie nie możemy precyzyjnie oszacować prawdopodobieństwa, jeżeli potencjalna decyzja mogłaby nam przynieść duże straty, to **należy powstrzymać się od podjęcia decyzji** zwłaszcza, gdy zwlekanie może przynieść inne warianty lub dodatkową informację redukującą niepewność (np. „Wpłacić zaliczkę i podpisać kontrakt, czy nie?”). Natomiast jeżeli dalsze pozostawanie w dotychczasowym stanie nic nie zmienia (bilans kosztów i korzyści wychodzi na zero), a podjęcie ryzyka może nam przynieść dodatkowe korzyści (bilans kosztów i korzyści dodatni), to **należy takie ryzyko podjąć** (np. „Podpisać kontrakt z nową agencją reklamową, czy nie?”),
 11. **Jawna i otwarta komunikacja** minimalizuje opory wobec zmian i zwiększa prawdopodobieństwo skutecznego wdrożenia decyzji. Przy wdrażaniu decyzji efekty decyzji staramy się przedstawiać **w kategoriach korzyści dla wdrażających, a nie w kategoriach strat** („Zwolnić pracowników, czy nie?”, „Wypłacić dywidendę, czy nie?”, „Utrzymać zmiany technologiczne, czy wrócić do starej technologii?”),
 12. W przypadku decyzji problemowych nie zamykamy się w z góry narzucających się rozwiązaniach. Staramy się twórczo, **kreatywnie opracować nowe warianty**, najlepiej zwiększające menedżerską kontrolę nad sytuacją. Staramy się **z góry zapobiegać wystąpieniu problemów**, niż je stwarzać lub „chować głowę w piasek i liczyć na cud” (np. „Sprzedać wybrakowaną partię, czy nie?”, „Zwolnić pracowników, czy nie?”),
 13. W sytuacji wystąpienia niezawinionego przez nas problemu staramy się go rozwiązać przy zachowaniu powyższych zasad oraz wyciągnąć dodatkowe korzyści **obracając nasze słabości w atutu** (np. z przypadków „Przyznać się do zanieczyszczenia środowiska, czy nie?”),

„Sprzedać wybrakowaną partię, czy nie ?” wynika, iż niekorzystną sytuację można i należy wykorzystać na podwyższenie wizerunku firmy).

14. **Przy podejmowaniu decyzji należy brać pod uwagę opinię osób, które będą ją wdrażały**, lub których ta decyzja dotyczy. Jeżeli zapytamy się ich o zdanie, to bardzo często podsuną nam rozwiązanie danego problemu, a już na pewno będą bardziej zmotywowani i zaangażowani w realizację decyzji. Nie powinno się za wszelką cenę „iść pod prąd” oraz narzucać swoich subiektywnych rozwiązań. (Nie ma osób nieomylnych i wszystko wiedzących. Dotyczy to szczególnie menedżerów).

Powyższe zasady potwierdzają również inne badania realizowane i opublikowane przez autora. Te kilka prostych zasad na pewno nie wyczerpuje dobrych praktyk decyzyjnych, ale z pewnością może się okazać dla Państwa przydatnych, aby podwyższyć swoją sprawność i racjonalność podejmowania decyzji w biznesie.

Dr P. Walentynowicz

Akademia Morska w Gdyni,

WSAiB im. E. Kwiatkowskiego w Gdyni

Biuro Doradztwa Gospodarczego

Lex - Pol sp. z o.o. w Słupsku

ul. Wazów 3/27

76-200 Słupsk

tel/fax (059) 8431 251

www.lex-pol.com

Literatura:

¹ T. Tyszka, T. Zaleśkiewicz *Racjonalność decyzji. Pewność i ryzyko*, PWE, Warszawa 2002 (**gorąco polecam**).

²¹ P. Walentynowicz, *Czynniki sukcesu i porażki współczesnych przedsiębiorstw – analiza wybranych case studies* (w:) Sukces organizacji. Ujęcie zasobowe i procesowe, Prace i Materiały WZ UG nr 5/2005, Sopot 2005.

NASI CZŁONKOWIE

W tym dziale prezentujemy firmy, które przynależą do Słupskiej Izby Przemysłowo-Handlowej.

Obecnie Izba zrzesza ok.100 przedsiębiorstw różnych branż i wielkości. Pełny wykaz naszych firm członkowskich znajduje się na izbowej stronie internetowej: www.siph.slupsk.pl, my jednak na łamach niniejszego biuletynu cyklicznie, co miesiąc, będziemy zamieszczać krótkie informacje o wybranych naszych przedsiębiorcach. Mamy nadzieję, iż taka forma prezentacji przyczyni się do nawiązywania nowych kontaktów i współpracy.

Poligrafia, wydawnictwo, reklama:

➤ **„COLOR-BOX” Przedsiębiorstwo Poligraficzne Sp. z o.o.**



Adres: ul. Poznańska 87 , 76-200 Słupsk

Tel.: 059 841 16 88

Fax: 059 842 20 36

E-mail: biuro@colorbox.strefa.pl

Strona www: www.colorbox.strefa.pl

Rok założenia: 1989

Opis działalności:Projektowanie, opracowania graficzne, produkcja opakowań z kartonu, tektury litej i mikrofalii.

➤ **FUTURA Firma Usługowo-Handlowa**



Adres: ul. Sienkiewicza 1, 76-200 Słupsk

Tel.: 059 842 72 85

Fax:059 841 25 82

E-mail: [futura@ 1 nk.pl](mailto:futura@1nk.pl)

Strona www: www.futura.w.pl

Rok założenia: 1984

Opis działalności: Poligrafia, reklama, pieczętki, flagi, szyldy emaliowane.



➤ **Słupska Agencja Wydawnicza**

Adres: ul. Kołłątaja 15, 76-200 Słupsk

Tel.: 059 841 35 66

Fax: 059 841 35 66

Rok założenia: 1991

Opis działalności: Wydawanie gazet - "Miesięcznik Targowy", wydawnictw periodycznych, reklamowych, kolportaż, organizacja targów, imprez i wystaw gospodarczych.

➤ **SZAREK Wydawnictwo Reklama**

Adres: ul. Kołłątaja 15, 76-200 Słupsk

Tel.: 059 842 84 35, 059- 846 85 40

E-mail: szarek@szarek.info.pl

Strona www: www.szarek.info.pl

Rok założenia: 2003



Opis działalności: Kompleksowe usługi w zakresie promocji i reklamy. Firma zajmuje się przygotowaniem materiałów poligraficznych - od zrobienia zdjęć, opracowania graficznego do druku. W swojej ofercie posiada bogaty wybór gadżetów reklamowych, banerów, maskotek i stroi reklamowych.

Wydawca:

1. map składanych i ściennych (m.in. plan Słupska, mapa Powiatu Słupskiego, plan miasta Kołobrzeg, Darłowa, Sławna, Jarosławca, Koszalina)
2. kalendarzy indywidualnych jednodzielnych, trójdzielnych i planszowych
3. informatorów (MZK Słupsk, PKS Słupsk)
4. folderów.

INFORMACJE O PRAWIE UNIJNYM ORAZ WYDARZENIACH W UE ISTOTNYCH DLA PRZEDSIĘBIORCÓW

Nowi dostaną połowę

06.05.2008

W 2009 r. po raz pierwszy większość unijnych funduszy strukturalnych i spójnościowych, czyli tych m.in. na budowę dróg i ochronę środowiska, trafi do nowych krajów UE. Dostaną około 49 mld euro.

Ogłosiła to przedstawiając projekt budżetu na 2009 r. unijna komisarz Dalia Grybauskaite. - Po raz pierwszy osiągnięte zostanie 50 proc. - mówiła. Jak podkreślała, to ponad dwa razy więcej niż jeszcze w 2006 r., gdy dostaliśmy 23 proc. unijnych funduszy. W 2008 r. ma to być 47 proc.

To, ile dokładnie trafi do którego kraju i regionu zależy będzie jak zawsze od jakości zgłaszanych projektów. Tu "nowi" nadal muszą poprawić swoje wyniki. - Szczerze mówiąc, martwię się. Chcę skorzystać z tej okazji, by poinformować nowe kraje, że mają obowiązki, nie tylko przyjemność otrzymywania tych funduszy, lecz także zobowiązania by wykorzystała je we właściwy sposób i na czas - mówiła pani komisarz.

Chodziło jej o środki ze starej perspektywy budżetowej 2000-2006. Fundusze strukturalne na te lata, czyli te na mniejsze projekty, trzeba wydać do końca tego roku. Na fundusze spójnościowe, przeznaczone np. na wielkie projekty drogowe, jest czas do 2010 r.

Ostrzeżenia Komisji kierowane są m.in. pod adresem Polski, która musi zmienić swoje przepisy dotyczące ocen oddziaływania na środowisko nowych inwestycji. W przeciwnym razie okaże się, że pieniądze były wydawane niezgodnie z unijnym prawem.

Choć Polska i inne kraje coraz więcej czerpią z unijnego budżetu, sam budżet się skurczy. Według propozycji Komisji w 2009 r. wszystkie wydatki mają wynieść 116 mld euro, czyli 0,9 proc. unijnego PKB. Na 2008 r. przewidziano prawie 121 mld, czyli 0,96 proc. Komisarz Grybauskaite tłumaczyła, że to naturalne, bo kraje skończą już wydawać pieniądze ze starej perspektywy budżetowej, a nie zaczną jeszcze z nowej. Oznacza to, że Unia nie wyda wszystkich pieniędzy, jakie będzie miała do dyspozycji z wpłat państw i innych źródeł. To z pewnością ucieszy kraje, które są płatnikami netto do unijnego budżetu: Niemcy, Wielką Brytanię, Holandię, Szwecję.

45 proc. unijnego budżetu ma pójść na inwestycje z funduszy strukturalnych i spójnościowych, a 43 proc. na dopłaty do rolnictwa i rozwój obszarów wiejskich.

Jeśli chodzi o te drugie, podziela na "stare" i "nowe" kraje nadal jest nierówny. Stopniowe zwiększanie poziomu dopłat dla rolnictwa w Polsce i innych krajach regionu sprawia, że w 2009 r. nowa dwunastka nadal dostanie tylko 18 proc. wszystkich funduszy z tej dziedziny.

Okolo 10 proc. unijnych euro z różnych "kopert" ma zostać przeznaczone na badania, inwestycje i różne działania związane z ochroną środowiska, w szczególności na walkę z globalnym ociepleniem, co jest priorytetem Komisji.

Od 2014 r. Unia ma zasadniczo zreformować swój budżet. Komisji zwleka jednak z ogłoszeniem swoich propozycji jak jej zdaniem ta reforma powinna wyglądać.

Źródło: Gazeta Wyborcza
<http://wiadomosci.gazeta.pl/Wiadomosci/1,80353,5186237.html>



UE stawia na arabską konkurencję dla Gazpromu

06.05.2008

Unia Europejska szuka w Egipcie i Iraku surowca dla nowego gazociągu Nabucco, który ma zmniejszyć zależność Europy Środkowej od Gazpromu.

Gaz z Bliskiego Wschodu konkurencją dla Gazpromu

UE zmobilizowała się do kolejnego starcia z Moskwą w "wojnie gazociągów" na Bałkanach i w Europie Środkowej. Na terenie państw tej części Europy międzynarodowe konsorcjum Nabucco chce ułożyć gazociąg z Turcji, który będzie aż do Austrii i Czech transportować surowiec z Bliskiego Wschodu i państw nad Morzem Kaspijskim. Projekt jest popierany przez UE, bo zmniejszyłby zależność od Gazpromu.

Moskwa nie chce zrezygnować z gazowego monopolu w Europie i najpierw starała się, aby Gazprom został kolejnym uczestnikiem konsorcjum Nabucco. Kiedy rozmowy w tej sprawie nie przyniosły wyników, w połowie zeszłego roku rosyjski koncern przedstawił projekt konkurencyjnego gazociągu South Stream. Ta rura ma przez Morze Czarne połączyć bezpośrednio Rosję i Bułgarię, omijając Turcję i jej połączenia ze złożami gazu na Bliskim Wschodzie. W tym roku Rosja namówiła do budowy swojej rury rządy Bułgarii, Serbii, Węgier i Grecji, tworząc fundamenty pod dwie odnogi South Stream, które będą rozprowadzać po Europie surowiec z czarnomorskiej rury.

Wydawało się, że po tej serii zwycięskich kampanii rosyjskiego Gazpromu europejska rura Nabucco nie ma już przyszłości. Moskwa podkreślała, że może bez przeszkód zapewnić dostawy 30 mld m sześć. gazu dla swojej rury, a Nabucco ma z tym problemy. Firmy z Europy mają na razie zapewnione dla Nabucco tylko 13 mld m sześć. gazu z Azerbejdżanu, a dodatkowe duże ilości surowca chciały importować z Iranu. Jednak gazowe kontrakty z Teheranem budzą ostre sprzeciwy USA, a także niektórych państw Europy.

Ale w Moskwie przedwcześnie ogłaszano gazowy sukces. W poniedziałek komisarz UE ds. energii Andris Piebalgs wykluczył udział Gazpromu w Nabucco. - Nie będziemy prosić Rosji, aby dołączyła do projektu, do którego nigdy nie chciała dołączyć. Bezpieczeństwo w energetyce to dywersyfikacja - podkreślił Piebalgs po rozmowach z ministrem energetyki Rosji Wiktorem Christienką. A biorąc udział w tych rozmowach, komisarz UE ds. stosunków zewnętrznych Benita Ferrero-Waldner podkreśliła, że "Rosja zawsze będzie dużym dostawcą, ale dookoła Europy są także inne państwa, które mają potencjalnie bardzo duże złoża i zamierzają je eksploatować".

Wstrzymując się od rozmów z Iranem, tych nowych źródeł dostaw gazu do Nabucco UE szuka w Egipcie i Iraku. Piebalgs przypomniał, że w kwietniu UE uzgodniła z Irakiem rozpoczęcie za dwa, trzy lata dostaw 5 mld m sześć. gazu. W 2010 r. Europa może też kupować 2 mld m sześć. gazu z Egiptu. Iracki i egipski surowiec byłby dostarczany tranzytem przez Turcję i Syrię, budowanym już połączeniem między tymi państwami. Kolejne 10 mld m sześć. gazu dla UE obiecał Turkmenistan, choć na razie nie wiadomo, jak byłby dostarczany ten surowiec. Zapowiadane dostawy gazu z Egiptu, Iraku i Turkmenistanu oraz Azerbejdżanu nappełniłyby Nabucco, umożliwiając budowę tego gazociągu i zaopatrzenie Europy z rury i złóż, które nie są kontrolowane przez Gazprom.

Źródło: Gazeta Wyborcza
<http://wiadomosci.gazeta.pl/Wiadomosci/1,80353,5186216.html>



Regiony zamrażają miliardy euro

07.05.2008

Może nam przepaść część unijnych funduszy. Urzędy marszałkowskie zawieszają konkursy o dotacje na lata 2007-13. To przez sprzeczne z dyrektywami polskie prawo - tłumaczą samorządy. Rząd stara się ugasić pożar.

Najpierw podział 830 mln euro z Unii wstrzymało Zachodniopomorskie. Uchwałę o zawieszeniu dwóch ogłoszonych konkursów zarząd województwa podjął 30 kwietnia. Następnym razem nie będzie. Potem ruszyła lawina. Regionalne programy operacyjne (RPO) zamroziły w ostatnich dniach Lubelskie, Podlaskie, Warmińsko-Mazurskie. Kolejne województwa nie wykluczają, że zrobią to samo. W sumie regiony mogą zablokować wydanie aż 16,6 mld euro.

Samorządy boją się Brukseli

Zamrażanie RPO zaczęło się, gdy 25 kwietnia Ministerstwo Rozwoju Regionalnego opublikowało na stronie internetowej informację, że "w opinii Komisji Europejskiej istnieje zasadnicza niezgodność polskich przepisów prawnych" z unijną dyrektywą. Owa niezgodność dotyczy sposobu oddziaływania inwestycji (np. drogowych) na środowisko.

Bruksela już od 2005 r. upomina Polskę, by dostosowała przepisy do dyrektywy, i do tej pory to się nie udało. Ale według samorządowców dalsza część informacji nie pozostawia złudzeń co do tego, jakie będą tego konsekwencje: Komisja Europejska nie będzie dawać pieniędzy na te inwestycje, w których ocena oddziaływania na środowisko została przygotowana niezgodnie z przepisami unijnymi, choć zgodnie z polskim prawem. - Jednym słowem Bruksela nie rozliczy mi np. dotacji dla przedsiębiorcy, który rozbudował firmę, posługując się pozwoleniem na budowę wydanym na podstawie obecnych przepisów - mówi Robert Michalski, zastępca dyrektora wydziału zarządzania RPO w zachodniopomorskim urzędzie marszałkowskim. - Nie możemy ryzykować,

że za kilka lat po jakiejś kontroli z Brukseli będziemy zmuszeni oddawać pieniądze.

Zachodniopomorski UM ocenił, że zablokowane zostało 90 proc. z 830 mln euro dla regionu. - Czekamy na ustawę o oddziaływaniu inwestycji na środowisko zgodną z unijnymi wymaganiami - mówi Michalski. Taka ustawa dopiero co została przygotowana przez Ministerstwo Środowiska.

Podobne wątpliwości jak samorządy wojewódzkie mają inne instytucje zarządzające funduszami, np. Polska Agencja Rozwoju Przedsiębiorczości (PARP), która odpowiada część Programu Operacyjnego "Innowacyjna gospodarka". - Postanowiliśmy jednak nie wstrzymywać procesu naboru. Bo co by to dało? - mówi "Gazecie" Monika Karwat-Bury, rzecznik PARP.

Fundusze mogą przepaść

Wiceminister rozwoju regionalnego Jarosław Pawłowski potwierdza: problem jest. - Rozumiem ostrożność samorządów, ale umiejętność zarządzania funduszami strukturalnymi to także umiejętność podejmowania ryzyka - mówi "Gazecie". - Będziemy namawiać samorządy, żeby nie blokowały RPO. Bo czekanie na nową ustawę nie jest jedynym możliwym wyjściem - dodaje Pawłowski.

Drugie wyjście to zastosowanie specjalnych "wytycznych" MRR i Ministerstwa Środowiska. To wskazówki, np. jak przygotować formalną ocenę wpływu inwestycji na środowisko, by była ona zgodna zarówno z ułomnym polskim prawem, jak i z wymogami Komisji Europejskiej.

- Wytyczne uzgodniliśmy z Komisją - uspokaja Maciej Trzeciak, wiceminister środowiska. - Za dwa miesiące projekt się skończy. Mamy już gotową ustawę o dostępie do informacji o środowisku i ocenach oddziaływania na środowisko. W przyszłym tygodniu zajmie się nią Komitet Europejski Rady Ministrów, a potem w trybie pilnym trafi ona do Sejmu - zapewnia Trzeciak.



I tłumaczy, że szybciej tego nie dało się zrobić. - Bo kiedy przyszliśmy do ministerstwa [po wygranych wyborach], zastaliśmy tylko ponaglenia Komisji Europejskiej. Projektów nie było.

Rząd nie może niczego samorządom nakazać, ale Pawłowski ostrzega: - Istnieje ryzyko, że samorzady nie zdążą z wydaniem do 2010 r. odpowiednio dużej części unijnych funduszy. A jak nie ma wydatków na odpowiednim poziomie, to Komisja Europejska ucina część pieniędzy.

Według Ministerstwa Rozwoju Regionalnego, aby wstrzymać gilotynę z Brukseli, trzeba do końca 2010 r. wydać 1,1 mld euro (7 proc. funduszy przyznanych na lata 2007-13).

Urzędy marszałkowskie z decyzją co dalej czekają do piątku. Wtedy MRR ma się spotkać z urzędnikami zajmującymi się w regionach RPO. W chwili gdy zamykaliśmy to wydanie "Gazety", w ministerstwie trwała w tej sprawie "awaryjna" narada kierowników resortu.

Obchody Dni Europy 2008

9 maja we wszystkich krajach Unii Europejskiej obchodzony jest Dzień Europy. Mottem tegorocznych obchodów Dnia Europy jest Europejski Rok Dialogu Międzykulturowego 2008.

9 maja 1950 roku Robert Schuman, minister spraw zagranicznych Francji przedstawił propozycję takiej organizacji Europy, która zapobiegłaby w przyszłości konfliktom pomiędzy krajami europejskimi.

Przewidywała ona utworzenie ponadnarodowej instytucji europejskiej zarządzającej zasobami naturalnymi, będącymi podstawą potęgi militarnej - węglem i stalą. Ta propozycja, napisana wspólnie z Jeanem Monnet, doradcą i przyjacielem Schumana,

Startują kolejne konkursy o unijną dotację dla firm 12 maja zaczyna się pierwszy nabór wniosków na dotacje z kolejnych części PO "Innowacyjna gospodarka" - poinformowało we wtorek Ministerstwo Rozwoju Regionalnego.

Wnioski o unijne wsparcie mogą składać ci przedsiębiorcy, którzy są zainteresowani "Stymulowaniem działalności badawczo-rozwojowej oraz wsparciem w zakresie wzornictwa przemysłowego" (działanie 4.2 PO IG), "nowymi inwestycjami o wysokim potencjale innowacyjnym" (działanie 4.4 PO IG) oraz "wsparciem inwestycji o dużym znaczeniu dla gospodarki" (działanie 4.5). To ostatnie działanie oferuje dotacje dla największych inwestorów.

Pierwszy nabór wniosków we wspomnianych trzech działaniach zakończy się 31 lipca. Resort zapewnia jednak, że nie dopuści do tego, żeby wszystkie unijne pieniądze zostały rozdzielone już teraz. **UE dała na "Innowacyjną gospodarkę" 8,3 mld euro.**

Źródło: Gazeta Wyborcza
<http://wiadomosci.gazeta.pl/Wiadomosci/1,80353,5186206.html>

znana jest pod nazwą "Deklaracji Schumana", a dzień jej ogłoszenia uznawany jest za dzień narodzin Wspólnoty Europejskiej.

Podczas Rady Europejskiej w Mediolanie w 1985 szefowie państw i rządów postanowili, że 9 maja będzie obchodzony jako „Dzień Europy” we wszystkich krajach Wspólnoty.

"Święto Europy" jest dniem wolnym od pracy w instytucjach europejskich. Parady i imprezy mające na celu przybliżenie tematyki europejskiej obywatelom odbywają się na ogół w najbliższą sobotę.

Źródło:
<http://www.ukie.gov.pl/WWW/news.nsf/0/FA158AB213F3EB30C1257440003964B8?Open>



OFERTY INWESTYCYJNE UM W SŁUPSKU

Wykaz nieruchomości przeznaczonych do zbycia

Prezydent Miasta Słupska

Informuje, że na tablicach ogłoszeń Urzędu Miejskiego w Słupsku, Plac Zwycięstwa 3 (II piętro – przy pok. 224) zostały wywieszane wykazy nieruchomości przeznaczonych do:

1. sprzedaży w trybie bezprzetargowym na rzecz najemcy:

- lokal mieszkalny nr 5 przy ul. Wolności 19,
- lokal mieszkalny nr 9 przy ul. Wolności 29,
- lokal mieszkalny nr 7 przy ul. Woj. Polskiego 41-42 Mickiewicza 15,
- lokal mieszkalny nr 14 przy ul. Lipowej 3,
- lokal mieszkalny nr 7 przy ul. Kołłątaja 12,
- lokal mieszkalny nr 8 przy ul. Mickiewicza 18-Woj. Polskiego 12 of,
- lokal mieszkalny nr 2 przy ul. Moniuszki 11,
- lokal mieszkalny nr 9 przy ul. Mostnika 11,
- lokal mieszkalny nr 34 przy ul. Mostnika 13,
- lokal mieszkalny nr 22 przy ul. B.Komorowskiego 2,
- lokal mieszkalny nr 29 przy ul. Lipowej 2.

Źródło:

<http://www.um.slupsk.pl/index.php?go=ogloszenie&id=00000750>

WIEŚCI GMINNE



Urząd Gminy w Głwczycach

ul. T. Kościuszki 8; 76-220 Głwczycy
tel: (0-59) 811-60-18; (0-59) 811-60-10
fax:(0-59) 811-61-59
e-mail: glowczyce@gminy.pl

Władze:

Wójt: **Czesław Kosiak**
Zastępca: **Teresa Florkowska**
Przewodniczący Rady: **Jan Puchalski**

Położenie

Gmina Głwczycy położona jest w województwie pomorskim, w północno – wschodniej części powiatu słupskiego, na Pobrzeżu Słowińskim. Graniczy:

- od wschodu z gminami powiatu łęborskiego: Wicko i Nowa Wieś Łęborska,
- od południa z gminami powiatu słupskiego: Potęgowo i Damnica,
- od strony zachodniej z gminą Słupsk,
- od północy z gminą Smołdzino (powiat słupski).

Granica gminy Głwczycy w części północnej wyznaczona jest przez brzeg jeziora Łebsko, w części wschodniej przez koryto rzeki Łeby. Granica południowa gminy przebiega głównie przez tereny rolne, pola uprawne i łąki, w części zachodniej przez tereny leśne. Północno – zachodnią granicę wyznacza rzeka Pustynka wpadająca do jeziora Łebsko.

Ludność

Liczba mieszkańców Gminy: 9.903 osoby. Ludność Gminy stanowi około 10 % ludności powiatu słupskiego. Gęstość zaludnienia na terenie Gminy wynosi około 30 osób na 1 kilometr kwadratowy. Największą miejscowością jest wieś gminna Głwczycy, w której mieszka ponad 21% mieszkańców gminy ogółem (2048 osób).

Warunki przyrodnicze

Gmina Głwczycy jest największą gminą w powiecie słupskim, a szóstą pod względem wielkości w województwie pomorskim. Ponad 60% powierzchni gminy stanowią użytki rolne, lasy zajmują około 28 %. Niewielki obszar zajmują wody (3 %), a grunty pod drogami i tereny zabudowane – 5 % powierzchni gminy.

Powierzchnia Gminy 324 km²

Główne rzeki - Łeba, Łupawa

Jeziora – Łebsko

Parki Narodowe – Słowiński Park Narodowy

Rezerваты - Bagna Izbickie, Torfowiska Pobłockie.

Rolnictwo

Powierzchnia użytków rolnych w gminie wynosi 18.631 ha, co stanowi ponad 60% powierzchni całej gminy.

Jednostki pomocnicze i organizacyjne:

Gmina obejmuje 26 sołectw + 1 osiedle: Będziechowo, Cecenowo, Ciemino, Choćmirówko, Dargoleza, Drzeżewo, Główczyce, Gorzysław, Gorzyno, Izbica, Klęcino, Poblócie, Podole Wielkie, Rumsko, Rzuszcze, Siodłonie, Skórzyno, Stowięcino, Szelewo, Szczypkowice, Warblino, Wolinia, Wykosowo, Wielka Wieś, Żoruchowo, Żelkowo, Główczyce – Osiedle.

Liczba miejscowości – 49

Placówki oświatowe w gminie obejmują Zespół Szkół Ogólnokształcących, w skład którego wchodzi: Liceum Ogólnokształcące, Liceum Ogólnokształcące dla Dorosłych i Gimnazjum w Główczycach, Zespoły Szkolno-Przedszkolne w Główczycach i Żelkowie, Szkoły Podstawowe w Poblóciu i Stowięcinie.

Gminne placówki kulturalne to Gminny Ośrodek Kultury w Główczycach i podlegające mu Wiejski Dom Kultury w Poblóciu, 15 świetlic wiejskich w większych miejscowościach oraz biblioteka publiczna w Główczycach z filiami w Gorzynie, Poblóciu.

Ośrodki pomocy społecznej to Ośrodek Pomocy Społecznej w Główczycach i Środowiskowy Dom Samopomocy w Rumsku.



Gospodarka:

Gospodarka Gminy opiera się na działalności małych i średnich przedsiębiorstw. W sferze handlu detalicznego i drobnych usług działają liczne podmioty gospodarcze.

Warto zobaczyć:

- 1) Słowiński Park Narodowy z jeziorem Łebsko
- 2) Rezerваты ornitologiczne Bagna Izbickiem, Torfowiska Poblóckie
- 3) 75 pomników przyrody, w tym aleja dębów w Żoruchowie oraz kasztan jadalny, który znajduje się w Izbicy.
- 4) Liczne zabytki.
- 5) Szlaki turystyczne.



Źródło:

<http://www.glowczyce.dt.pl/gmina.htm>

http://commons.wikimedia.org/wiki/Image:G%C5%82%C3%B3wczyce_%28wojew%C3%B3dztwo_pomorskie%29_2.jpg

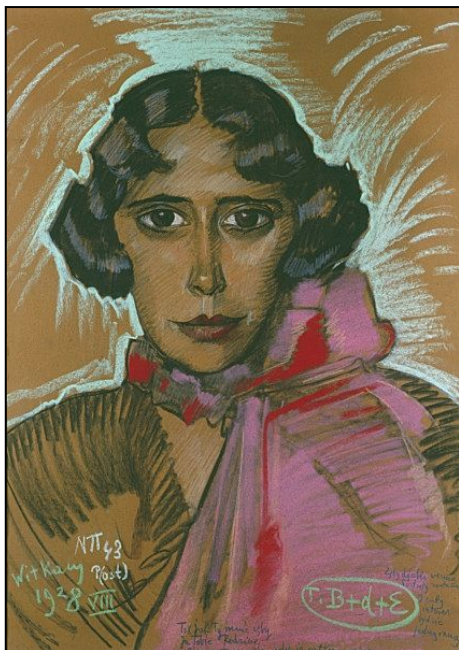
http://commons.wikimedia.org/wiki/Image:G%C5%82%C3%B3wczyce_%28wojew%C3%B3dztwo_pomorskie%29_1.jpg

Z MIAST I REGIONU

Nagroda Specjalna Związku Miast Polskich

Słupsk otrzymał Nagrodę Specjalną Związku Miast Polskich w wysokości 10 tys. zł za opracowanie i wydanie kalendarza *Witkacy w Słupsku*. Symboliczny czek przekazano podczas uroczystej gali konkursu *Złote Formaty*, jaka odbyła się 22 kwietnia br. w Warszawie, Wydarzenie to stało się zwieńczeniem II Festiwalu Promocji Miast i Regionów. Celem konkursu było wyłonienie najlepszych projektów służących promocji miast i regionów zrealizowanych w 2007 roku.

Nagrodzony kalendarz *Witkacy w Słupsku* zawiera notkę biograficzną Stanisława Ignacego Witkiewicza, informację na temat największej na świecie kolekcji jego prac malarskich i rysunkowych, która znajduje się w Muzeum Pomorza Środkowego w Słupsku oraz 12 reprodukcji przedstawiających portrety wykonane przez Witkacego. Autorem kalendarza jest Edward Iwański, wydawcą jest Biuro Promocji i Integracji Europejskiej Urzędu Miejskiego, a skład i druk jest dziełem firmy "GRAWIPOL".



Zwycięzcami II Festiwalu Promocji Miast i Regionów w poszczególnych kategoriach zostały: Jarocin (wydawnictwo promocyjne), Szczecin (wydarzenie specjalne), Kielce (strona www) i Urząd Marszałkowski Województwa Małopolskiego (plakat reklamowy). Każde z miast wygrało realizację ogólnopolskiej kampanii outdoorowej o wartości 100 tys złotych, która będzie realizowana na nośnikach Grupy Ströer.

Konkurs *Złote Formaty* jest jednym z kluczowych elementów Festiwalu Promocji Miast i Regionów. *Złote Formaty* to przede wszystkim promocja osiągnięć i ciągłego podwyższania poziomu realizowanych przez samorządy projektów promocyjnych. Udział w Konkursie jest doświadczeniem podnoszącym prestiż uczestników, a także realizowanych przez miasta i regiony projektów. Organizatorem konkursu jest Grupa Ströer w Polsce, jeden z liderów reklamy zewnętrznej w Polsce i w Europie, obecny w 12 krajach.

W tegorocznej edycji konkursu *Złote Formaty* uczestniczyły 103 miasta reprezentujące wszystkie 16 województw. Zgłoszono 211 projektów w czterech kategoriach konkursowych, z tego 62 projekty w kategorii wydawnictwo, 36 projektów w kategorii plakat, 44 projekty w kategorii strona www oraz 67 projektów w kategorii event - wydarzenie specjalne. Zarówno liczba projektów jak i samorządów je zgłaszających podwoiła się w porównaniu do I edycji konkursu w 2007 roku.

Projekty oceniało Jury, w którego skład weszli eksperci z zakresu budowania marek miast, komunikacji społecznej i marketingowej, przedstawiciele środowisk akademickich oraz osobistości i postacie życia publicznego. W ocenie projektów Jury brało pod uwagę m. in. takie kryteria jak: zdefiniowanie adresatów, wyznaczenie celów oraz stopień ich realizacji oraz efektywność.

Samorząd Przyjazny Oświacie



Słupsk został laureatem IV edycji konkursu „Samorząd Przyjazny Oświacie” w kategorii: miasto na prawach powiatu. Głównym organizatorem konkursu, w którym Słupsk został laureatem już po raz drugi, jest Sekcja Oświaty i Wychowania NSZZ „Solidarność” Regionu Gdańskiego we współpracy z Sejmikiem Województwa Pomorskiego i Kuratorium Oświaty w Gdańsku. Kapituła Konkursu doceniała działania podjęte przez prezydenta Macieja Kobylńskiego, które mają na celu wzrost środków własnych na oświatę i dodatki płacowe, zwiększenie liczby stypendiów i środków na dożywianie. Pod uwagę wzięto także wysoki procent dzieci objętych wychowaniem przedszkolnym, dużą liczbę pedagogów, bogatą ofertę dodatkowych zajęć edukacyjnych i 15 programów zdrowotnych. Kapitułę tworzyli: Wojciech Książek, przewodniczący Sekcji Oświaty i Wychowania NSZZ „Solidarność” Regionu Gdańskiego, prof. Brunon Synak, przewodniczący Sejmiku Województwa Pomorskiego i Zdzisław Szudrowicz, Pomorski Kurator Oświaty. Okolicznościowy dyplom i statuetkę odebrał 19 kwietnia br. w Gdańsku z-ca prezydenta miasta Ryszard Kwiatkowski.

Obwodnica w 2010 roku

Wojewoda pomorski Roman Zaborowski zatwierdził projekt budowlany i wydał pozwolenie na budowę drugiego odcinka obwodnicy Słupska. Oficjalne przekazanie dokumentu przedstawicielowi Generalnej Dyrekcji Dróg Krajowych i Autostrad odbyło się w czwartek, 10 kwietnia br. w słupskiej delegaturze Pomorskiego Urzędu Wojewódzkiego. Na uroczystości władze Słupska reprezentowali: zastępca prezydenta miasta Ryszard Kwiatkowski i przewodniczący Rady Miejskiej Zdzisław Sołowin. Przypomnijmy, że 19 listopada 2007 roku wojewoda pomorski przekazał pozwolenie na budowę pierwszego – liczącego 4,9 km – odcinka drogi. Drugi etap liczyć będzie 11,4 km. Przetarg nieograniczony na roboty budowlane został ogłoszony w marcu 2008 roku. Budowa obwodnicy długości 16,3 km jest następstwem znacznego wzrostu natężenia ruchu tranzytowego na drodze krajowej nr 6. Obecnie ruch ten odbywa się przez śródmieście Słupska, powodując pogorszenie warunków ruchu, zwiększenie zagrożeń w ruchu drogowym oraz nadmierną emisję hałasu w zwartej zabudowie miasta. Efektem inwestycji ma być odciążenie ulic Słupska, ożywienie gospodarcze terenów wzdłuż obwodnicy, poprzez ich uatrakcyjnienie dla potencjalnych inwestorów oraz budowa odcinka drogi dostosowanego do tranzytowego ruchu samochodowego osobowego, ciężarowego i do sezonowego, intensywnego ruchu turystycznego wzdłuż Wybrzeża Bałtyckiego. Droga ekspresowa S6 jest częścią planowanej sieci dróg szybkiego ruchu. Obwodnica Słupska jest elementem większego zadania inwestycyjnego, jakim jest budowa drogi ekspresowej Szczecin – Gdańsk.



Lodołamacze 2008

W Muzeum Narodowym w Gdańsku 10 kwietnia br. odbyła się uroczysta Gala Finałowa Regionalnego Etapu Konkursu Lodołamacze 2008.

W kategorii *Pracodawca nie przedsiębiorca* - nagrodę główną - statuetkę Lodołamacza 2008, w imieniu Prezydenta Miasta Słupska, odebrał Andrzej Kaczmarczyk.

Lodołamacze to ludzie, firmy, instytucje, które angażują się w rozwiązywanie problemów osób niepełnosprawnych. Tworzą nowe miejsca pracy. Tworzą coraz lepsze warunki pracy, bo nie tylko ilość etatów jest ważna ale przede wszystkim miejsce w którym się pracuje. Lodołamacze pokazują przykład i pokazują, że człowiek niepełnosprawny może być doskonałym pracownikiem.

Istota konkursu Lodołamacze zawiera się w czterech punktach:

- przełamywanie stereotypów i uprzedzeń związanych z zatrudnieniem osób niepełnosprawnych,
- integracja osób niepełnosprawnych i stworzenie im szansy na pełne uczestnictwo w życiu społecznym,

- promocja przedsiębiorstw, które wyróżniają się profesjonalną polityką personalną, otwartą na problemy osób niepełnosprawnych,
- zachęta do tworzenia nowych miejsc pracy dla osób niepełnosprawnych oraz podnoszenie standardu już istniejących stanowisk.

Zaszczytne II miejsce zostało przyznane dwóm firmom ze Słupska, w kategoriach:

Zakład Pracy Chronionej:

- PPH „ADMAR II”
- ZPCh Sp.J.A.Pakuła,A.Myszka, M.Myszka(LODOŁAMACZ 2007)

Natomiast w kategorii otwarty rynek wyróżniono firmę AJ Słupsk.



**Mariusz Smoliński
Rzecznik Prasowy
Prezydenta Miasta**

WIADOMOŚCI GOSPODARCZE

Tydzień 18/2008 (28.04-04.05.2008)

- Według najnowszej prognozy Komisji Europejskiej wzrost gospodarczy Polski w 2008 roku wyniesie 5,3%, a inflacja w skali roku będzie na poziomie 4,3%. KE oceniła także, że deficyt finansów publicznych w Polsce wrośnie w 2008 roku do 2,5% PKB z szacowanego na 2% w 2007 roku, przy czym na rok 2009 KE prognozuje wzrost deficytu do poziomu 2,6% PKB. KE prognozuje zarówno dalszy wzrost inwestycji (12% rocznie), jak i wzrost konsumpcji (5,6%). Zdaniem KE import wzrośnie w roku 2008 o 10,5%, przy równoczesnym spadku tempa wzrostu eksportu z 9,1% w roku 2007 do 6,9% w roku 2008.
- W I kwartale w Polsce mieliśmy wzrost PKB na poziomie 6% (wobec 6,6% w IV kw. 2007 roku).
- Według KE szereg środków wpłynie na obniżenie wpływów do budżetu w roku 2008. Najbardziej kosztowne dla budżetu ma być dalsze obniżenie stopy procentowej składki na ubezpieczenie rentowe (ponad 1% PKB). Po stronie wydatków obciążeniem (ok. 1,5% PKB) będzie zaplanowana indeksacja emerytur i rent. Wpływ tych posunięć będzie częściowo zrównoważony inflacją (która ogranicza realny wpływ określonych nominalnie wydatków), wyższymi wpływami z podatku dochodowego i wzrostem akcyzy, ale KE uważa, że deficyt sektora rządowego i samorządowego i tak wyniesie w 2008 roku 2,5%. W roku 2009 wprowadzenie dwustopniowej skali podatkowej w wysokości 18 i 32% ma według KE kosztować budżet ok. 0,6% PKB.
- Rada Polityki Pieniężnej nie podniosła stóp procentowych (podnosiła je w styczniu, lutym i marcu).
- Według metodologii Eurostat-u bezrobocie w marcu, wyniosło w Polsce 7,7% (wobec 8% w lutym). Według metodologii GUS, stopa bezrobocia w marcu wyniosła 11,1%.
- W ocenie Ministerstwa Pracy i Polityki społecznej 9 - 10% zatrudnionych pracuje w szarej strefie.
- Według PKPP Lewiatan w tym roku inflacja w Polsce wyniesie powyżej 3,5%, czyli będzie przekroczył cel inflacyjny.
- Inwestycje we wszystkich spółkach węglowych wymagają ok. 20 mld zł. Źródłem środków na te inwestycje powinna być m.in. częściowa prywatyzacja branży przez giełdę. Jako pierwsza będzie prywatyzowana kopalnia Silesia, którą ma kupić szkocka grupa Gibson International. Prywatyzacja Jastrzębskiej Spółki Węglowej jest planowana na 2009 r.

Źródło:

<http://www.egospodarka.pl/article/articleview/last/1/24>

Budżet po kwietniu z nadwyżką

06.05.2008

Zdaniem wiceminister finansów Elżbiety Suchockiej-Roguskiej budżet po kwietniu mógł mieć nawet 600 mln zł nadwyżki. - Wynika to z mniejszych wydatków i większych dochodów. To pierwsze szacunki. Mogą one ulec zmianie, ponieważ jest niepewność, jeśli chodzi o poziom wydatków i wielkość udziałów, jakie zostaną przekazane samorządom - powiedziała Suchocka-Roguska.

Na cały ten rok zaplanowany deficyt budżetu wynosi 27,1 mld zł. Ale zdaniem ekonomistów tak dobre wykonanie go po czterech miesiącach może oznaczać, że deficyt pod koniec roku będzie niższy niż zaplanowany.

Źródło: Gazeta Wyborcza
<http://wiadomosci.gazeta.pl/Wiadomosci/1,80353,5186243.html>

Rząd: Polska weźmie udział w EXPO 2010 w Szanghaju

06.05.2008

We wtorek rząd przyjął koncepcję programową uczestnictwa Polski w światowej wystawie EXPO 2010 w Szanghaju.

Impreza rozpocznie się 1 maja 2010 roku i potrwa sześć miesięcy. Hasłem wystawy jest "Lepsze miasto. Lepsze życie".

Polska ekspozycja ma przedstawiać nasz kraj jako "dynamicznie rozwijające się państwo Unii Europejskiej oraz przyczynić się do wzrostu znajomości marki 'Polska'" - wyjaśnia w komunikacie Centrum Informacyjne Rządu (CIR).

Udział Polski w EXPO ma również wzmocnić współpracę gospodarczą i turystyczną z Chinami, a także zwiększyć inwestycje chińskie w naszym kraju.

"Polska będzie prowadzić intensywny marketing inwestycyjny, propagować wiedzę na temat warunków inwestowania w Polsce oraz zabiegać o zwiększenie liczby kontaktów z potencjalnymi inwestorami chińskimi" - czytamy w komunikacie CIR.

Rząd chce promować polskie uczelnie na rynku chińskim oraz wspierać wspólne programy edukacyjne.

Źródło:
<http://wiadomosci.gazeta.pl/Wiadomosci/1,80353,5185876.html>

Rząd przedstawił zadania na I połowę 2008 roku

06.05.2008

Uproszczenie prawa gospodarczego oraz reforma emerytalna to najważniejsze zadania stojące przed rządem w I połowie 2008 roku - wynika z programu zaakceptowanego we wtorek przez rząd.

Jak poinformowało Centrum Informacyjne Rządu (CIR), Rada Ministrów zaakceptowała tzw. dokument implementacyjny Krajowego Programu Reform na lata 2005-2008 na rzecz realizacji Strategii Lizbońskiej.

Według CIR, wprowadzone zmiany pozwolą zharmonizować założenia Krajowego Programu Reform z polityką obecnego rządu.

Najważniejsze założenia to podjęcie jeszcze w I połowie 2008 roku prac nad uproszczeniem prawa gospodarczego, w ramach tzw. pakietu na rzecz przedsiębiorczości.

Dotychczas rząd przyjął projekt nowelizacji ustawy o swobodzie działalności gospodarczej i nowelizację Kodeksu cywilnego. Dalsze prace mają dotyczyć nowelizacji m.in. Kodeksu pracy, Ordynacji podatkowej i Kodeksu spółek handlowych.

"Do końca czerwca br. mają także zostać przygotowane rozwiązania prawne, które przyspieszą realizację reformy emerytalnej, m.in. emerytur pomostowych dla zatrudnionych w szczególnych warunkach. Ponadto trwają prace nad programem racjonalizacji wydatków przeznaczonych na funkcjonowanie sprawnej administracji rządowej" - czytamy w komunikacie.

Działania na II półroczu br. oraz na kolejne lata zostaną określone w Krajowym Programie Reform na lata 2008-2011 na rzecz realizacji Strategii Lizbońskiej, opracowywanym aktualnie przez Ministerstwo Gospodarki.

Źródło:
<http://wiadomosci.gazeta.pl/Wiadomosci/1,80353,5184478.html>

Coraz więcej zatrudnionych w budownictwie

06.05.2008

Przybywa zatrudnionych w budownictwie. Z danych Krajowej Izby Gospodarczej wynika, że pierwszym kwartale tego roku wzrost zatrudnionych w tym sektorze wyniósł 42 tysiące osób.

Jak podkreśla prezes KIG-u Andrzej Arendarski, nie ma się jednak z czego cieszyć. Z badań wynika, że brak pracowników oraz materiałów to największe bariery dla rozwoju budownictwa.

Jest jednak nadzieja, że będzie więcej chętnych do pracy w tej branży. Płace w budownictwie wciąż rosną. Z badań przeprowadzonych pod kierownictwem profesor Zofii Bolkowskiej wynika, że w marcu przeciętne wynagrodzenie brutto w tej branży wyniosło 3155 złotych. Taki wzrost płac może jednak nie wystarczać dla zachęcenia do powrotu z emigracji zarobkowej. Jednak - jak podkreśla profesor Bolkowska - może zahamować zamiar wyjazdu.

Mimo wielu trudności w pierwszym kwartale tego roku wzrost w budownictwie wyniósł 17,4 procent. Profesor Bolkowska zaznaczyła, że firmy budowlane cieszą się wysoką rentownością a dzięki funduszom z Unii Europejskiej w związku z organizacją Euro 2012 mają środki na rozwój. Zauważalny jest również wzrost budownictwa infrastrukturalnego, gorzej jest z budownictwem mieszkaniowym. Wzrost jest ale nadal nie wystarczający - zaznaczyła profesor Bolkowska.

W pierwszym kwartale tego roku przychody polskich firm oferujących roboty budowlane wzrosły o 32 procent.

Źródło:

<http://wiadomosci.gazeta.pl/Wiadomosci/1,80353,5184120.html>

Huebner: Polska najgorzej wydaje pieniądze z nowych funduszy

07.05.2008

Unijna komisarz do spraw polityki regionalnej Danuta Huebner powiedziała, że Polska ma do końca roku do wykorzystania jeszcze 20 procent funduszy wspólnotowych. Wczoraj Bruksela wezwała nowe kraje Unii Europejskiej, by szybciej i lepiej wykorzystały te środki.

Danuta Huebner powiedziała w Sygnałach Dnia w Programie Pierwszym Polskiego Radia, że do tej pory Polska nie utraciła ani jednego euro z funduszy przyznanych w ramach funduszy spójności. Podkreśliła jednak, że wśród nowych państw członkowskich nasz kraj jest na ostatnim miejscu pod względem wykorzystywania nowych funduszy.

Źródło:

<http://wiadomosci.gazeta.pl/Wiadomosci/1,80353,5187025.html>



Drastycznie rośnie różnica między kredytem we frankach i w złotych

07.05.2008

Według analityków oprocentowanie złotych kredytów hipotecznych wzrośnie na koniec roku do 7,7 - 8 proc. Oprocentowanie kredytów we frankach wyniesie 4,2 proc - pisze "Rzeczpospolita".

Rośnie różnica w miesięcznej racie między kredytami w obu walutach. "Rz" wylicza, że dla kredytobiorców, którzy pożyczyci w kwietniu ubiegłego roku 250 tys. zł wynosi już ona 572 zł a na koniec roku może wynieść 650 zł.

Powodem wzrostu jest według ekspertów umacnianie się złotego i wzrost oprocentowania kredytów w złotych. "Rz" przytacza wyliczenia Open Finance - ponad 80 proc. udzielanych obecnie kredytów hipotecznych jest denominowanych we frankach a banki, które nie udzielały kredytów walutowych wprowadzają je do oferty.

Na zmiany w oprocentowaniu kredytów mają dziś obecnie wpływ stawki referencyjne WBOR i LIBOR. Marże banków, drugi składnik oprocentowania, nie zmieniają się lub się zmniejszają.

Źródło:

<http://wiadomosci.gazeta.pl/Wiadomosci/1,80353,5187197.html>

Orlen wybuduje rafinerię na Ukrainie?

07.05.2008

Nasz największy koncern paliwowy, PKN Orlen, dostał ofertę wybudowania - wspólnie z azerską firmą Socar - rafinerii na Ukrainie. To inwestycja warta 5 mld dolarów - pisze "Rzeczpospolita".

Wstępna propozycja wybudowania na Ukrainie rafinerii padła podczas niedawnej wizyty premiera Donalda Tuska w Kijowie - wynika z informacji "Rz". Potwierdza to wiceprezes PKN Orlen, Cezary Filipowicz, ale - jak przyznaje - do tej pory oficjalne dokumenty od strony ukraińskiej w tej sprawie do spółki nie dotarły

Nowa rafineria na Ukrainie mogłaby powstać w rejonie miejscowości Brody, przez którą przebiega rurociąg, który teraz transportuje rosyjską ropę, ale za kilka lat może dostarczać surowiec z rejonu Morza Kaspijskiego.

Poprzez Ukrainę ma bowiem biec nowa droga dostaw kaspijskiej ropy do Europy. Ta inwestycja, czyli rurociąg Odessa - Brody - Gdańsk, cieszy się poparciem Unii Europejskiej. Część tego połączenia już istnieje, brakuje tylko odcinka z Brodów do Adamowa (na granicy polsko-białoruskiej).

Gdyby ten odcinek powstał, na Ukrainę i do Polski mogłaby popłynąć ropa z Azerbejdżanu, który jest zainteresowany rurociągiem, a także budową rafinerii na Ukrainie.

Więcej o tej sprawie, w "Rzeczpospolitej".

Źródło:

<http://wiadomosci.gazeta.pl/Wiadomosci/1,80353,5186832.html>

Polacy ruszyli do banków i z TFI wycofali aż 14 mld zł

07.05.2008

Słaba koniunktura na giełdzie spowodowała, że średnia stopa zwrotu funduszy akcji polskich wyniosła w kwietniu - 2,43 proc. - wynika z rankingu Expandera i "Gazety Prawnej".

Tylko w I kwartale br. Polacy wycofali z TFI netto aż 14 mld zł, podczas gdy w analogicznym okresie 2007 r. był to napływ netto w wysokości 11 mld zł. To okazja dla banków, które kuszą klientów, by u nich lokowali swoje oszczędności - zauważa gazeta.

A jest o co walczyć, bo według szacunków ekspertów, Polacy wciąż trzymają w gotówce 80 mld zł oszczędności. W ciągu ostatnich trzech kwartałów nastąpił prawie 20 proc. przyrost depozytów gospodarstw domowych.

"Wpływ na to miały: sytuacja na GPW, podwyżki stóp procentowych, a także zwiększone dochody ludności wskutek rosnących płac i większego zatrudnienia" - mówi "Gazecie Prawnej" Marcin Mazurek, analityk firmy Intelace Research.

Źródło:
<http://wiadomosci.gazeta.pl/Wiadomosci/1,80353,5186753.html>

KIGNET – IZBOWY SYSTEM WSPARCIA KONKURENCYJNOŚCI POLSKICH PRZEDSIĘBIORSTW

Szanowni Państwo,

Z dniem 30.09.2007 r. Słupska Izba Przemysłowo-Handlowa zakończyła realizację Projektu „KIGNET – Izbowy system wsparcia konkurencyjności polskich przedsiębiorstw”.

Był to jak dotychczas projekt o największej skali zasięgu, jak i oddziaływania – jego uczestnikami było 88 organizacji rozproszonych po całym kraju, zarówno izb gospodarczych, jak i innych organizacji okołobiznesowych.

Wszyscy uczestnicy Projektu przez ponad 1,5 roku pracowali nad stworzeniem ogólnopolskiej sieci, która do co najmniej 2010 r. będzie świadczyć szereg usług przedsiębiorstwom prowadzącym działalność gospodarczą na terenie kraju. Rezultatem naszych działań jest zarówno wypracowanie nowych, jak i zwiększenie zasięgu, zakresu i jakości dotychczas świadczonych usług dla przedsiębiorców.

Podkreślić należy, iż zostało stworzone specjalne narzędzie komunikacji, zarówno dla uczestników projektu, jak i bezpośrednio dla przedsiębiorców zainteresowanych korzystaniem z naszych usług.

ZAPRASZAMY WSZYSTKICH DO ODWIEDZANIA STRONY:

www.siph.slupsk.pl

Na wspomnianej stronie znajdziecie Państwo Katalog USŁUG KIGNET -informacje o realizowanych usługach, w ramach poszczególnych Podsieci KIGNET – merytorycznych i funkcjonalnych.

Zapraszamy ponadto do bezpośredniego kontaktu z Biurem Słupskiej Izby Przemysłowo-Handlowej, które współpracuje z uczestnikami projektu i jeśli nie osobiście, to za pośrednictwem innej organizacji udzielimy Państwu pomocy.

W zasobach Izby posiadamy POLSKO-UKRAIŃSKI KATALOG BIZNESOWY, czyli polsko-ukraińską bazę kontaktów gospodarczych w formie aplikacji bazy danych, który opracowała Regionalna Izba Gospodarcza w Przemysłu – katalog ten pomoże Państwu w poszukiwaniu partnerów biznesowych.

Mamy również dostęp do „PRZEWODNIKA PO SPRAWDZONYCH I WIARYGODNYCH ŹRÓDŁACH INFORMACJI O FUNKCJONOWANIU NA JRE”, który powstał w ramach prac w Podsieci KIGNET Jednolity Rynek Europejski.

Przewodnik zawiera spis dostępnych i aktualnych źródeł wiedzy na temat JRE, wraz ze szczegółowymi wskazówkami, w jaki sposób można szybko i skutecznie z nich skorzystać. Składa się on z czternastu działów tematycznych:

1. Podatki i inne obciążenia przedsiębiorców w krajach UE
2. Cła i reguły pochodzenia towarów
3. Dostosowania do wymagań UE dotyczących ochrony środowiska
4. Bezpieczeństwo i jakość żywności. Produkty regionalne
5. Ochrona własności intelektualnej i przemysłowej, znaki towarowe, patenty



6. Swoboda działalności gospodarczej
7. Zamówienia publiczne w UE
8. Swoboda świadczenia usług w UE
9. „REACH”: procedura identyfikacji i kontroli stosowania substancji chemicznych
10. Wprowadzenie EURO
11. Certyfikacja produktu, normy techn., dopuszczanie produktu na JRE
 - 11.1. Zasady dopuszczania wyrobów budowlanych na Jednolity Rynek UE
12. E-podpis, e-administracja, domena.eu, e-biznes
13. Targi i wystawy w krajach UE
14. Innowacje.

Wystarczy, że wystosujecie Państwo zapytanie za pośrednictwem formularza zapytania, umieszczonego na stronie Słupskiej Izby Przemysłowo-Handlowej: www.siph.slupsk.pl, lub prześlecie drogą elektroniczną (biuro@siph.slupsk.pl) krótkie streszczenie problemu – a otrzymacie wiarygodne informacje. Zachęcamy do korzystania z tej formy pomocy informacyjno-doradczej!

Przypominamy oczywiście o naszych nowych usługach wypracowanych w trakcie realizacji Projektu KIGNET, tj.:

1. AGENCJA FUNDUSZU POŻYCZKOWEGO DZIAŁAJĄCA PRZY SIPH
2. OPRACOWANIE I DYSTRYBUCJA ELEKTRONICZNEGO BIULETYNU SIPH „KALEJDOSKOP GOSPODARCZY”
3. PRAWO UNIJNE ORAZ WYDARZENIA W UE ISTOTNE DLA PRZEDSIĘBIORCÓW
4. ORGANIZACJA CYKLICZNEJ IMPREZY POMORSKA KONFERENCJA PRZEDSIĘBIORCÓW
5. PIERWSZA POMOC DLA PRZEDSIĘBIORCY: JAK SZYBKO ZNALEŹĆ WIARYGODNĄ INFORMACJĘ NA TEMAT JEDNOLITEGO RYNKU EUROPEJSKIEGO? – POLECANE ŹRÓDŁA INFORMACJI DLA PRZEDSIĘBIORCÓW.
6. AKADEMIA PRZEDSIĘBIORCZOŚCI.



Osoba do kontaktu:

ALEKSANDRA GÓLCZ

SŁUPSKA IZBA PRZEMYSŁOWO-HANDLOWA

ul. Jana Pawła II nr 1; 76-200 Słupsk

tel. +48 059-8425098

tel./fax. +48 059-8426897

e-mail: biuro@siph.slupsk.pl

www.siph.slupsk.pl

ZAPRASZAMY DO REKLAMY

Zapraszamy do reklamowania swojej firmy, usług i produktów na łamach naszego biuletynu, jak również na internetowej stronie naszej Izby (kontakt: Małgorzata Borkowska, tel. (059) 842 50 98). Obecnie reklamują się na niej następujące firmy:

- Elektrownie Wodne Słupsk Sp. z o.o.
- Pomorska Agencja Rozwoju Regionalnego S.A.
- WODOCIĄGI SŁUPSK Sp. z o.o.
- Zakład Usług Inwestycyjnych SUMABUD Roman Małkiewicz Spółka Jawna
- FLAIR POLAND Sp. z o.o.
- PHU HYDROBUD-EKO Sp. z o.o.

**Słupska Izba
Przemysłowo – Handlowa**

ul. Jana Pawła II 1
76-200 Słupsk
tel. (059) 842-50-98
tel/fax. (059) 842-68-97
e-mail: biuro@siph.slupsk.pl
www.siph.slupsk.pl

**„Kalejdoskop Gospodarczy”
- biuletyn elektroniczny SIPH redagują:**

Zdzisław Andrzej Walo – kierownictwo
Aleksandra Gólczyńska – skład